

KINNITATUD  
Koonga Vallavolikogu  
25.03.2010.a määrusega nr 8

# **LÕPE LASTEAED „MIKI“**

## **ARENGUKAVA**

**2010 - 2012**

# SISUKORD

1. SISSEJUHATUS	3
2. ÜLDANDMED	3
3. AJALUGU	3
4. MISSIOON	4
5. VISIOON	4
6. HETKESEISU ANALÜÜS	5
7. SWOT ANALÜÜS	8
8. LASTEAIA PÕHISUUNAD JA VALDKONNAD	9
9. TEGEVUSKAVA 2010 – 2012	10
10. ARENGUKAVA UUENDAMISE KORD	16

# 1. SISSEJUHATUS

Lõpe Lasteaed „Miki“ arengukava on dokument, mis määrab ära lasteaia arenduse põhisuunad ja –valdkonnad, tegevuskava kolmeks aastaks ning arengukava uuendamise korra. Lasteaia arengukava lähtub lasteaia põhimäärusest, „Koolieelse lasteasutuse seadusest“, alushariduse õppekavast, Koonga valla arengukavast ja teistest riiklikest haridusalastest õigusaktidest.

Lasteaia arengukava peamiseks eesmärgiks on tagada õppe- ja kasvatustöö vastavus riikliku õppekava nõuetele, pedagoogilise personali areng ning lasteaia kujunemine võimalikult soodsaks õpi- ja arengukeskkonnaks.

## 2. ÜLDANDMED

Lõpe Lasteaed „Miki“

Omandivorm: munitsipaallasteaed

Aadress: Lõpe

Koonga vald

88402 Pärnumaa

e-post : [lope@hot.ee](mailto:lope@hot.ee)

telefon: 4462213

Koolitusluba nr. 3654 HTM, 28.03.2005.a.

Lasteaed on avatud 7.00 – 17.00. Lasteaias töötab üks liitühm lastele vanuses 2.a.-7.a.

Teeninduspiirkond on kehtestatud Koonga Vallavolikogu 23.08.2007. määrusega nr. 2 Piirkonda kuuluvad järgmised külad: Kalli, Peantse, Nätsi, Rabavere, Palatu, Paimvere, Lõpe, Oidrema, Karinõmme, Tõitse, Sookatse.

## 3. AJALUGU

Lasteaed avati 17. detsembril 1980. aastal Oidremaa sovhoosi Lastepäevakoduna. Lasteaia rajamisele aitasid kaasa Oidremaa sovhoos, Külvaja kolhoos, Soontagana kolhoos, Kalevipoja kolhoos. Maja ehitati algselt 6-rühmaliseks. Lapsi oli avamise hetkel 140. Kaks aastat töötas ka 3 ööpäevarühma. Hiljem hakkas lasteaed kandma nime Lõpe kolhoosi Lastepäevakodu „Miki“ Esimeseks juhatajaks oli Malle Suur, kelle juhtimisel uus maja sisustati ja varustati vajaliku inventariga. 1989. aastal võttis temalt juhtimise üle Maire Süväng. Aastatel 1990 – 1995 oli juhataja Marje Vaan, 1995 – 2005 jällegi Maire Süväng. 2005 aasta sügisest Mare Paarasma.

1. septembrist 2002 töötab lasteaias üks liitühm kahe rühmaõpetaja ja õpetaja abiga. Muusikaõpetaja töötab osalise koormusega. Aastast 1994 on osa ruume Lõpe Põhikooli kasutuses. Lasteaia tegemisi kajastatakse kooliga ühisel kodulehel.

## **4. MISSIOON**

Toetada laste kehalist, vaimset ja sotsiaalset arengut, et kujuneksid eeldused igapäevaeluga toimetulekuks ja koolis õppimiseks.

Meie tegevus:

Loome lapse arengut soodustava keskkonna, tagame turvatunde ja eduelamused ning toetame lapse loomulikke huvi kõige ümbritseva vastu.

Soodustame lapse kasvamist aktiivseks, õpihimuliseks, koostöövalmis õpilaseks.

Toetame, nõustame ja abistame lapsevanemaid laste kasvatamisel ja õpetamisel.

## **5. VISIOON**

Olla lasteaed, kuhu laps tahab tulla, sest ta

- tunneb end siin hästi ja turvaliselt
- teda toetavad hoolivad õpetajad ja head sõbrad
- ta saab mängida, valida tegevusi ja omandada teadmisi talle sobivas tempos.

Olla lasteaed, kuhu lapsevanem soovib oma last tuua, sest

- laps on lasteaeda oodatud
- saab last toetavate pedagoogidega nõu pidada lapse arengust ja selle toetamise võimalustest
- on kindel, et lasteaed on tema lapse jaoks turvaline ja õpikeskkond võimaldab lapse võimetekohast arengut.

Olla lasteaed, kus õpetaja tahab töötada, sest ta

- armastab oma tööd, lapsi ja nende isikupära
- suudab toetada kodust kasvatustööd
- tahab ja suudab arendada oma professionaalsust.

### **Põhiväärtused**

- lapsekesksus ja mängulisus
- looduse väärtustamine
- ühiste, kõigile arusaadavate õppe- ja kasvatustegevuste eesmärkide nimel koostööd tegev ja arenguvõimeline personal
- lastevanemate rahulolu õppe- ja kasvatustehingutega

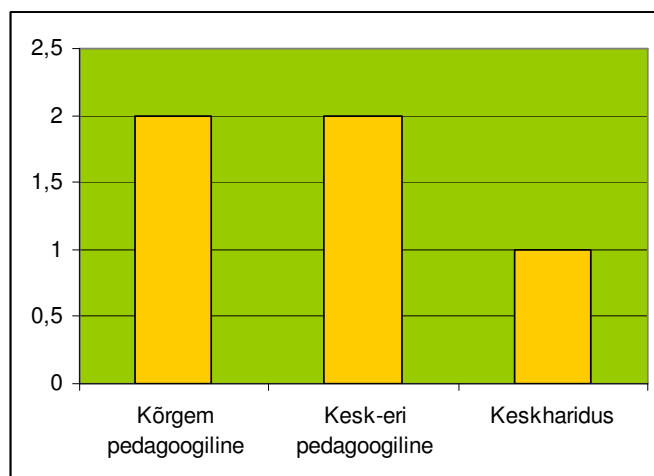
## 6. HETKESEISU ANALÜÜS

### Pedagoogiline kaader

Juhataja, kaks rühmaõpetajat , muusikaõpetaja, logopeed

#### Pedagoogid hariduse järgi

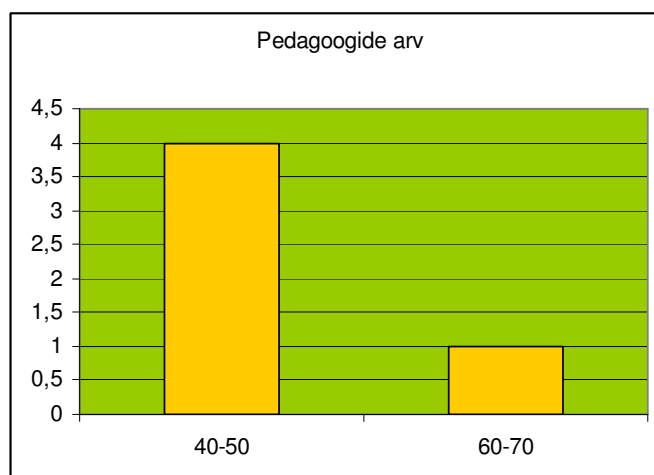
Pedagoogide arv	Kõrgem pedagoogiline	Kesk-eri pedagoogiline	Keskharidus
5	2	2	1



#### Pedagoogide vanuseline koosseis

Vanus	Pedagoogide arv
40-50	4
60-70	1

Lisaks töötab rühmas õpetaja abi. Majandusjuhataja ja kokk on kooliga ühised.



## Tööstaaž

Staaž	Õpetajate arv
üle 20	5

## Töökoormus õpetajatel ja teenindaval personalil

Amet	Koormus
rühmaõpetaja	2,0
muusikaõpetaja	0,25
logopeed	0,2
Õpetaja abi	1,0
Majandusjuhataja (Koos kooliga)	1,0
Kokk (Koos kooliga)	1,0

## Lapsed

Lasteaed töötab liitühmana.

Lapsed 2009/10 õ.-a. seisuga 01.03.2010

Laste vanus	Tüdrukud	Poisid
2	2	1
3	1	2
4	3	2
5	2	-
6	5	2
7	2	1
<b>KOKKU</b>	<b>15</b>	<b>8</b>

Osalise ajaga käib lasteaias 3 last.

Järjekorras on 6 last, kes tulevad lasteaeda 2010 aasta sügisest.

Kooliminevate laste arv

Aasta	2010	2011	2012
Laste arv	7	4	4

## Prognoositav laste arv lasteaias

Aasta	2010/2011	2011/2012	2012/2013
Laste arv	22	19	21

Raske on prognoosida elanikkonna liikuvust, mis samuti mõjutab laste arvu rühmas.

## Hoone ja õueala

Lõpe Lasteaed on standardprojekti järgi ehitatud ühekordne hoone: üks rühmaplokk kuulub lasteaiale, ülejäänud on põhikooli kasutuses. Rühmal on mängu- ja magamistuba, riietus- ja tualettruum. Rühmaruumid on võimaluste piires sisustatud ning lastepäraselt kujundatud. Lasteaial on oma sissepääs. Majas on saal, kus toimuvad võimlemis- ja muusikatunnid ning laste peod.

Lisaks on personali tööruumid.

Lasteaia territoorium on piisavalt suur. Lähiumbrusesse jäävad korrusmajad ja kultuurimaja. Õuealal on liivakast, kiik, mänguväljak. Lasteaia õueala on ümbritsetud piirdeaiaga.

Kõnnitee on asfalteeritud.

Hoone valmis aastal 1980, vajab pidevat remonti. Vastavalt võimalustele on remonditud kööki, tualetid on uuendatud, magamistuba on remonditud. Aknad on välja vahetatud ning pärast seda on ka ruumid talvel soojad.

Lapsed on saanud uued voodid, madratsid ja voodipesu. Rühma mööbel vajab samuti uuendamist.

Lasteaia õppe- ja üldotstarbelised ruumid on puhtad ja maa-ala on heakorrastatud.

Lasteaia pedagoogidel on võimalus kasutada kooli IT-vahendeid tegevuste ettevalmistamisel.

## Traditsioonilised üritused

Tarkusepäev

Leivanädal

Õpetajate päev

Isadepäev

Mardi- ja kadripäev

Jõuluhommik

Jõulupidu

Sõbrapäev

Vastlapäev

Eesti Vabariigi aastapäev

Emakeelepäev

Kevadpühad

Laste laulupäev

Jüripäev

Emadepäev

Kevad- ja lõpupidu

## 7. SWOT ANALÜÜS

TUGEVUSED	NÕRKUSED
<ul style="list-style-type: none"> <li>• Õed-vennad rühmas koos</li> <li>• Laps on algusest kuni koolimine kuni ühes rühmas</li> <li>• Hea koostöö vallavalitsusega</li> <li>• Püsiv ja kogemustega kaader</li> <li>• Logopeediline abi</li> <li>• Koostöö kooliga</li> <li>• Soojad, puhtad ja kodused ruumid</li> <li>• Traditsioonid</li> <li>• Õueala piiratud aiaga</li> <li>• Uued voodid ja voodipesu</li> <li>• Uus mängumaja</li> <li>• Maitsev toit</li> <li>• Hea kooliks ettevalmistus</li> <li>• Üritused koos vanematega</li> <li>• Valla toetus toitlustamisel (tasuta toit)</li> <li>• Omavalitsuse poolt organiseeritud transport</li> <li>• Lastevanemate positiivne hinnang õppekasvatustööle lasteaias</li> </ul>	<ul style="list-style-type: none"> <li>• Uuendamist vajav mööbel</li> <li>• Piiratud remondivõimalused</li> <li>• Liikumistegevuste vahendite vähesus</li> <li>• Rühma valgustus kaasajastamata</li> <li>• Koostöö vanematega (kaasamine ürituste organiseerimisse)</li> <li>• Logopeed majas ainult ühel päeval nädalas</li> <li>• IT vahendite vähene kasutamine</li> </ul>
VÕIMALUSED	OHUD
<ul style="list-style-type: none"> <li>• Koostöö parendamine erinevate huvigruppidega</li> <li>• Kodulehekülje arendamine</li> <li>• Hoolekogu aktiivsem kaasamine lasteaias arendustegevusse</li> <li>• Täiendkoolitused personalile, vanematele</li> <li>• Ühe rühmaruumi avamine ajutiselt</li> <li>• Projektides osalemine</li> <li>• Lasteaedniku eriala väärtustamine ühiskonna poolt</li> </ul>	<ul style="list-style-type: none"> <li>• Laste arvu vähenemine</li> <li>• Rahaliste ressursside piiratus</li> <li>• Peredel sotsiaalsed probleemid</li> <li>• Erinevad arusaamad lapse tervisest</li> <li>• Haiged lapsed lasteaias</li> </ul>

- |                                    |  |
|------------------------------------|--|
| • Osalemine maakondlikel üritustel |  |
|------------------------------------|--|

## **8. LASTEAIA PÕHISUUNAD JA VALDKONNAD**

Lõpe Lasteaed "Miki" arenduse valdkonnad tulenevad Haridus ja teadusministeeriumi 13. augusti 2009.a.määrusest nr. 62 „Kooli ja koolieelse lasteasutuse nõustamise tingimused ja kord sisehindamise küsimustes” ja „Õppeasutuse tegevusnäitajad”. 04. septembril 2007.a. nr. 885 alusel kehtestatud lasteaia sisehindamise läbiviimise korrast. Lasteaia arenduse põhisuunad määratakse kindlaks arengukavas viies põhivaldkonnas ja nende ainevaldkondades.

### **Need võtmealad ja valdkonnad on:**

#### **Eestvedamine ja juhtimine**

Eestvedamine;  
Strateegiline juhtimine;  
Sisehindamine.

#### **Personalijuhtimine**

Personalivajaduse hindamine;  
Personali värbamine;  
Personali kaasamine ja toetamine;  
Personali arendamine;  
Personali hindamine ja motiveerimine.

#### **Koostöö huvigruppidega**

Koostöö kavandamine;  
Huvigruppide kaasamine;  
Huvigruppidega koostöö hindamine.

#### **Ressursside juhtimine**

Eelarveliste ressursside juhtimine;  
Materiaaltehnilise baasi arendamine;  
Inforessursside juhtimine;  
Säästlik majandamine ja keskkonnahoid.

#### **Õppe- ja kasvatusprotsess**

Lapse areng;  
Õppekava;

Õppekorraldus- ja meetodid;  
Väärtused ja eetika.

## 9. TEGEVUSKAVA AASTATEKS 2010 – 2012

### VÕTMEALA – EESTVEDAMINE JA JUHTIMINE

#### Eesmärgid

- Kaasata kogu personal erinevate koostöövormide kaudu lasteaia arendustegevusse
- Meeskonnatööna on koostatud arengukava 2013-2015
- Lasteaia sisehindamissüsteem on viidud vastavusse muutunud seadusandlusega;
- Sisehindamisaruande koostamine 01.09.2010

Tegevus	2010	2011	2012	Vastutaja
Analüüsida missiooni, visiooni ja põhiväärtusi uueks arengukavaks			x	Juhataja
Analüüsida 2010-2012.a. arengukava täitmist, teha kolme aasta kokkuvõte ning anda tagasiside	x	x	x	Juhataja
Koostada arengukava aastateks 2013-2015			x	Juhataja
Aasta tegevuskavade koostamine, eesmärkide määratlemine koos personaliga	x	x	x	Juhataja
Asutuse tegevust reguleerivate dokumentide analüüs ja muudatuste sisseviimine vastavalt seadusandlusele.	x	x	x	Juhataja
Sisehindamissüsteemi korrigeerimine vastavalt muutunud seadusandlusele	x			Juhataja
Sisehindamissüsteemi rakendumine	x	x		Juhataja
Rahulolu-uuringute läbiviimine erinevatele huvigruppidele	x	x	x	Juhataja
Sisehindamisaruande koostamine Haridus- ja Teadusministeeriumile	x			Juhataja

## VÕTMEALA – PERSONALI JUHTIMINE

### Eesmärgid

- Lasteasutus on õppiv ja arenev organisatsioon
- Iga meeskonnaliige tunnetab vastutust asutuse igakülgse arendamise eest

Tegevus	2010	2011	2012	Vastutaja
Ametijuhendite ja töölepingute uuendamine, tulenevalt seaduste muudatustest	x			Juhataja
Personali vajaduse hindamine	x	x	x	Juhataja
Otsida võimalusi logopeedi koha suurendamiseks koostöös vallavalitsusega	x	x	x	Juhataja KOV
Mikrokliima parendamine-rahulolu-uuringute läbiviimine, kokkuvõtete tegemine	x	x	x	Juhataja
Motivatsioonisüsteemi väljatöötamine ja rakendumine		x	x	Juhataja KOV
Meeskondliku arenguestluse vormi väljatöötamine	x			Juhataja
Ühisüritused	x	x	x	Juhataja, personal
Pedagoogide täiendkoolituste planeerimine	x	x	x	Juhataja
Personali tuletõrjealane koolitus ja praktiline õppus			x	Juhataja
Toiduhügieenikoolitus(õpetaja abid ja köögipersonal)		x		Juhataja, majandusjuhataja
Majasisesed koolitused	x	x	x	Juhataja
Arvutikoolitused	x	x	x	Juhataja
Kogemuskoolitused	x	x	x	Juhataja

## VÕTMEALA – KOOSTÖÖ HUVIGRUPPIDEGA

### Eesmärgid

- Hea koostöö
- Koostöövajadused on määratletud lasteaia kui organisatsiooni maine säilitamiseks ja edukuse tagamiseks.
- Lapsevanemad on informeeritud ja kaasatud lasteaia õppe-, arengu- ja tegevuskava eesmärkide täitmisele
- Analüüsitud on koostööpartnerite tagasisidet ja rahulolu.

Tegevus	2010	2011	2012	Vastutaja
Koostöö kavandamine tegevuskavas erinevate huvigruppidega	x	x	x	Juhataja
Kaasata lapsevanemaid aktiivselt osalema lasteaia õppe- ja kasvatusprotsessis, (õppe- ja arengukava arendustegevuses, lahtised õppetegevused), ühisürituste korraldamisel	x	x	x	Juhataja
Hoolekogu kaasamine arendustegevusse	x	x	x	Juhataja, hoolekogu esimees
Lastevanemate üldkoosolek vähemalt üks kord aastas, koolitused vanematele	x	x	x	Juhataja
Arenguestlused vanematega	x	x	x	Juhataja, õpetajad
Otsida uusi koostööpartnereid ja sponsoreid	x	x	x	Juhataja
Uuendada lastevanemate rahuloluküsitluste vorm		x		Juhataja
Analüüsida koostööpartnerite tagasisidet ja rahulolu	x	x	x	Juhataja
Koostöö kooliga – ümarlaud kooli algklassiõpetajate ja lasteaia õpetajatega, üritused, näitused	x	x	x	Juhataja, õpetajad

Osalemine maakonna ainesektsiooni töös	x	x	x	Juhataja, õpetajad
Kajastada lasteaia ettevõtmisi kodulehel ja valla lehes	x	x	x	Juhataja, õpetajad
Tagada pidev infovahetus õpetaja ja lapsevanema vahel	x	x	x	Õpetajad, lapsevanemad

## VÕTMEALA – RESSURSSIDE JUHTIMINE

### Eesmärgid

- Eelarveliste ressursside otstarbekas kasutamine;
- Töötajatele ja lastele on loodud turvaline ja kaasaegne õpi- ja töökeskkond;
- Õppeprotsessi korraldust toetava infosüsteemi toimimine;
- Toimib keskkonnasõbralik ja säästev ressursside tarbimine

Tegevus	2010	2011	2012	Vastutaja
Eelarve planeerimine	x	x	x	Juhataja
Personal on kaasatud eelarve planeerimisse	x	x	x	Juhataja
Eelarve täitmise jälgimine	x	x	x	Juhataja
Kodulehekülje täiendamine ja uuendamine	x	x	x	Juhataja
Rühmaruumi mööbli uuendamine	x	x	x	Juhataja KOV
Rühmaruumi valgustus		x	x	Juhataja KOV
Sanitaarremont vastavalt vajadusele ja võimalustele	x	x	x	Juhataja, KOV
Tööd õuealal(mänguvahendite värvimine, liiva vahetus, muru ja lillepeenarde hooldamine)	x	x	x	Juhataja, personal
Personali tööriiete uuendamine (köök, õpetaja abid)		x		Juhataja
Metoodiliste vahendite uuendamine	x	x	x	Juhataja
Rühmadesse õppevahendite ja mänguasjade muretsemine	x	x	x	Juhataja, õpetajad
Liikumis – ja muusikaõpetuseks vajalike vahendite muretsemine	x	x	x	Juhataja

Köögi inventari uuendamine	x	x	x	Majandusjuhataja
Infovahetuse tagamine (koduleht, infostendid, infominutid)	x	x	x	Juhataja

## VÕTMEALA – ÕPPE- JA KASVATUSTEGEVUS

### Eesmärgid

- Tagada lapse areng koostöös õpetajate, lastevanemate ja erispetsialistidega
- Õppe- ja kasvatustegevuses lapse individuaalsuse ja erivajaduse arvestamine
- Kooliminevale lapsele hea ettevalmistus
- Õppekasvatustöös rakendada enam õuesõppe võimalusi
- Väärtusliste hinnangute ja hoiakute kujundamine

Tegevus	2010	2011	2012	Vastutaja
Õppekava arendustöö	x	x	x	Juhataja, õpetajad
Lapse arengutabelite uuendamine	x			Juhataja, õpetajad
Koolivalmiduse hindamine	x	x	x	Juhataja, õpetajad
Lastevanemate nõustamine	x	x	x	Juhataja, õpetajad
Arenguveestluste küsimustike korrigeerimine	x			Juhataja, õpetajad
Lapse arengu hindamine ja vajadusel arengutabelite täiendamine	x	x	x	Juhataja, õpetajad
Ümbritseva looduskeskkonna kasutamine õppetegevuste läbiviimiseks	x	x	x	Juhataja, õpetajad
Õuesõppe meetodi rakendumise analüüsimine	x	x	x	Juhataja, õpetajad
Metoodiliste materjalide täiustamine	x	x	x	Juhataja, õpetajad

Õppe-kasvatustegevuse analüüs ja uute eesmärkide seadmine	x	x	x	Juhataja, õpetajad
Rühma tegevuskavade ja nädalaplaanide koostamine	x	x	x	Juhataja, õpetajad
Õppekorralduse analüüs ja vajadusel korrigeerimine	x	x	x	Juhataja
Laste tervislike eluviiside ja harjumuste kujundamine igapäeva tegevuste kaudu	x	x	x	Juhataja, õpetajad
Arutelude ja mängude kaudu eriarvamustele lahenduste leidmine	x	x	x	Juhataja, õpetajad
Eesti rahvuskultuuri väärtustamine läbi õppe- ja kasvatustegevuste ning ürituste	x	x	x	Juhataja, õpetajad

## ARENGUKAVA UUENDAMISE KORD

Arengukava täitmist jälgitakse ja analüüsitakse lasteaia pedagoogilise nõukogu ja hoolekogu poolt. Vajadusel tehakse muudatusi 1 kord õppeaastas – jaanuaris-veebruaries.

Arengukava muudetakse seoses:

- haridusalase seadusandluse muudatustega;
- lasteaia eelarve muudatustega;
- lasteaia hoolekogu ja pedagoogilise nõukogu ettepanekutega;
- arengukava tähtaja möödumisega

Arengukava tegevuskava muudatused kooskõlastab juhataja lasteaia pedagoogilise nõukogu ja hoolekoga .

Arengukava kinnitab Koonga Vallavolikogu.